



Deutsch-Langhaar-Verband e. V.

Zuchtrichterschulung

17. März 2018

Gasthaus Lindenhof

Künzell-Keulos



Grundlagen

- DL einziger Zuchtverband mit drei Bewertungskriterien
- Genaue und differenzierte Bewertung. Maßgeblich für die Bewertungen: Rassestandard und Zuchtordnung (in jeweils aktueller Fassung)
- Aufgabe des Formwertrichters ist ähnlich schwierig, wie die eines Leistungsrichters (Anlagenprüfungen)



Grundlagen

Um einen Deutsch Langhaar anlässlich einer Zuchtschau gerecht und regelkonform zu beschreiben, ist ein hohes Maß an Erfahrung bei der Formulierung, Kenntnisse in der Anatomie des Hundes sowie ein überdurchschnittlicher Wissensstand über spezielle Eigenheiten unserer Rasse notwendig.



Grundlagen

Kranke sowie aggressive Hunde, die Artgenossen bzw. Menschen gefährden, werden unter Angabe des Grundes nicht bewertet (disqualifiziert)

Beides muss dokumentiert werden!

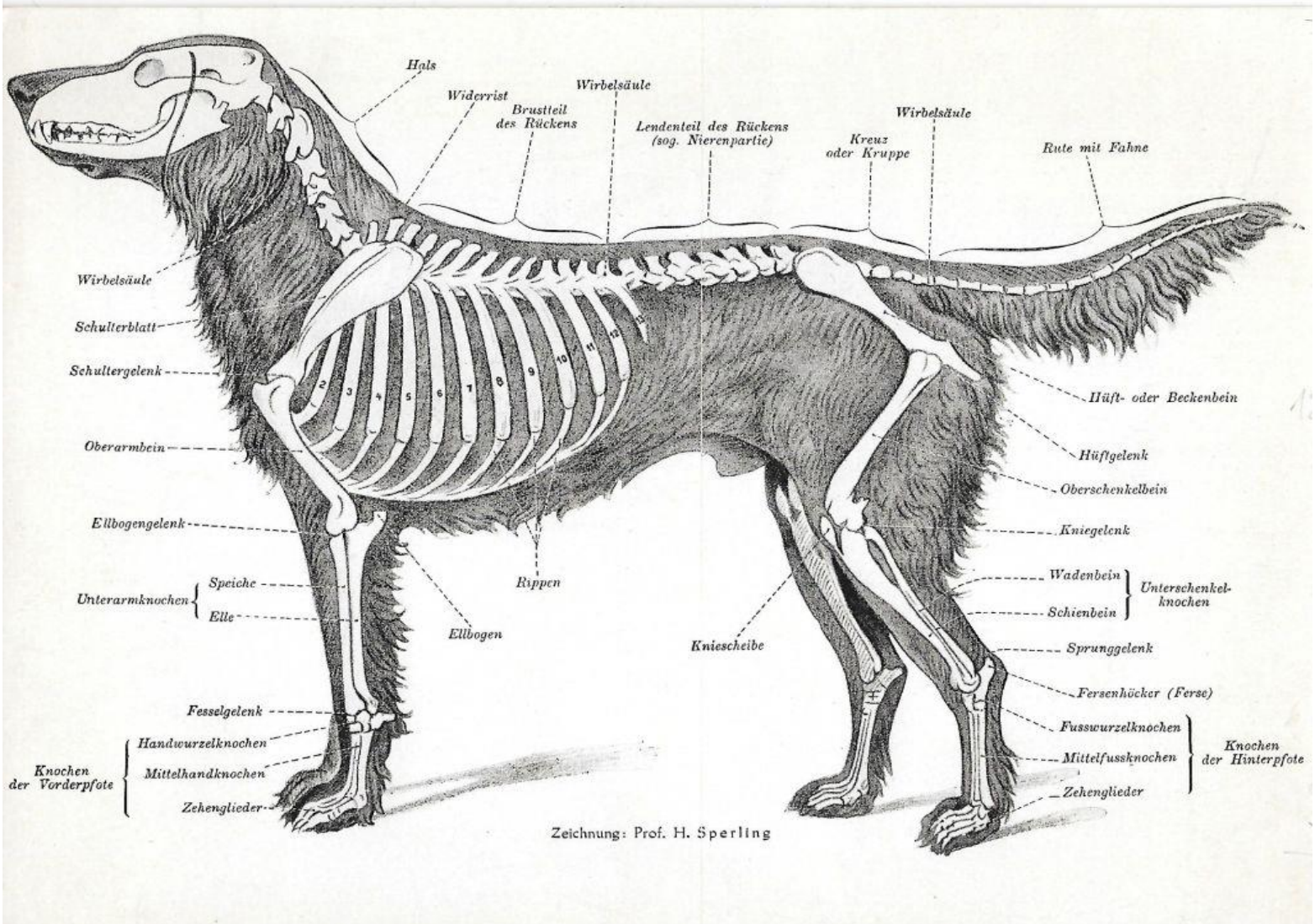


Typbewertung



Die Bewertung erfolgt
überwiegend im Stand,
von der Seite, aus
einer Distanz
von ca. 20m

Typbewertung





Typbewertung

- **Gesamterscheinungsbild:** Standardbeschreibung
- **Haar und Formwert:** Selbstverständlich fließen beide Bewertungen in den Typ ein

Beispiel:

Ein „Gut“ im Haar

Zu knapp oder zu lang

Ein „Gut“ in der Form

Laufstellung oder Winkelung



Typbewertung

- **Knochensubstanz:** Kräftige Laufknochen
- **Wesen:** Wird extra beschrieben, fließt aber mit ein
Ein nervöser Hund **kein** „*Vorzüglich*“ im Typ
- **Geschlechtstypisch:** Merkmale Rüde / Hündin
- **Kopf:** Behänge, Lefzen, Schädel / Fang
- **Stockmaß:** Außerhalb „Genügend“ im Typ
Nur im Idealmaß „*Vorzüglich*“ im Typ



Typbewertung

- **Auge:** Farbe hell **kein** „*Vorzüglich*“ im Typ
- **Rutenhaltung:** Beinhaltet das Tragen der Rute
Aussage über Wesen
Überschlagende Rute **nur** „*Genügend*“ im Typ

Unterschied:	Tragen der Rute	Typ
	Rutenfehler	Form



Formbewertung

Die Bewertung erfolgt überwiegend in der Bewegung
(in den 3 Gangarten)

Kriterien für die Formbewertung

- Alles, was den Bewegungsapparat und die Funktionalität beeinträchtigt
- Die Beurteilung der Form erfolgt systematisch, beginnend am Kopf über Vorderhand, Rücken, Kruppe, Rutenansatz, Hinterhand, Bauch, bis zur Brust bzw. von der Nasenspitze bis zur Rutenspitze

Formbewertung

- **Gebiss:** Vollständiges, kräftiges Gebiss



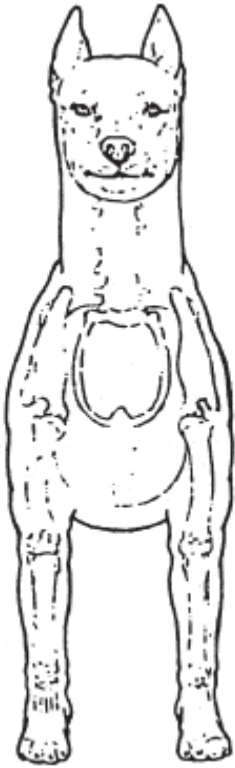
Quelle: Leonhard Schmiege



Formbewertung

- **Vorderläufe:**

Laufstellung
Winkelung
Pfoten



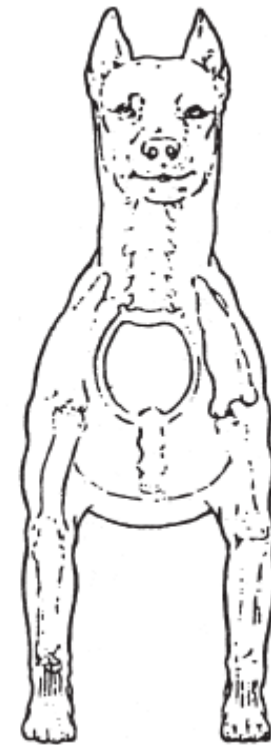
korrekt



zeheneng



eng

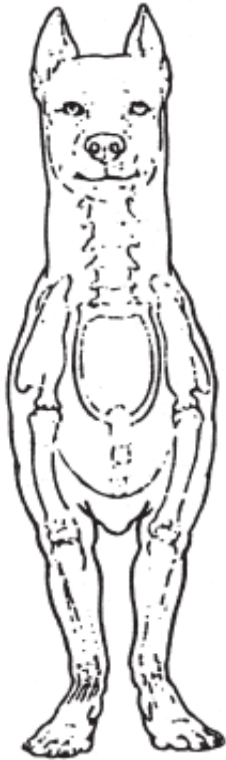


weit

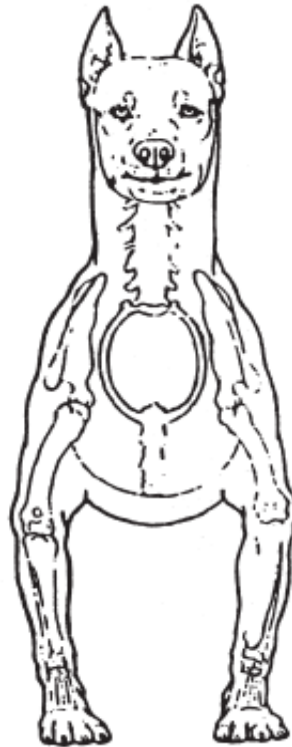
Quelle: VDH



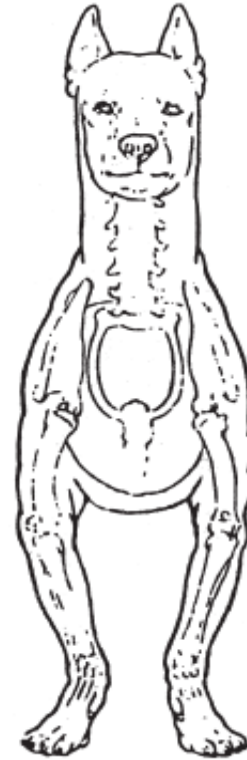
Formbewertung



hackeneng



fassbeinig



ausgedrehte Ellenbogen

Quelle: VDH

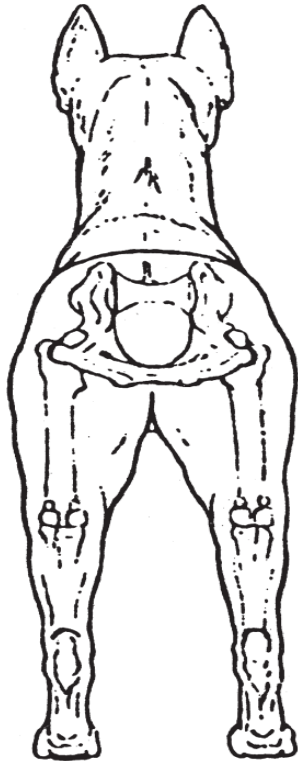


Formbewertung

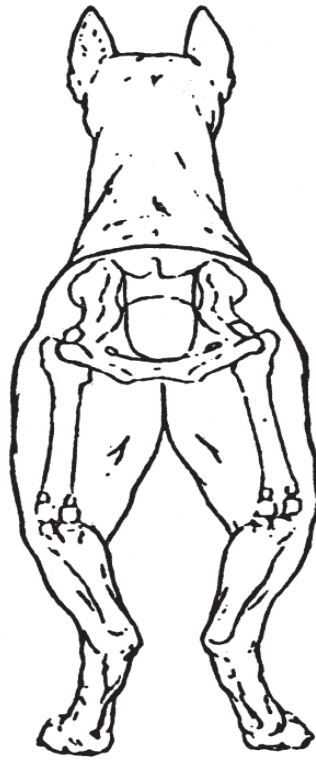
- **Rücken:**
(obere Linie)
 - Bemuskelung
 - Kein Senk- oder Karpfenrücken
 - Kruppe
 - Rutenansatz
- **Hinterläufe:**
 - Laufstellung
 - Winkelung
 - Pfoten



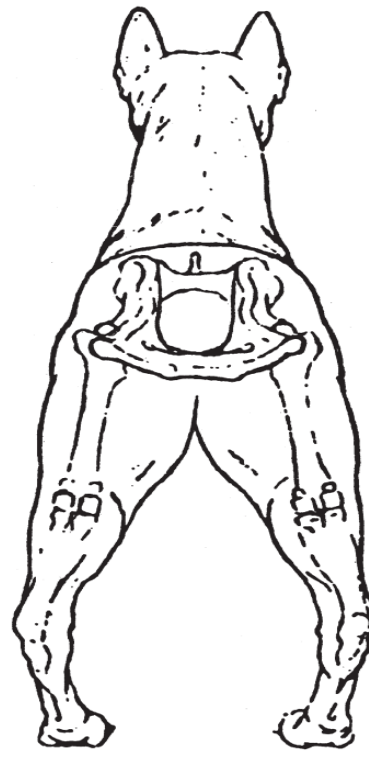
Formbewertung



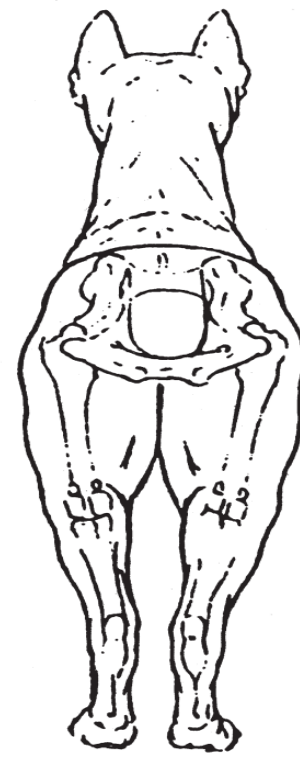
normal



kuhhessig



bodenweit



bodeneng

Quelle: VDH



Formbewertung

- **Rutenfehler:** Knickrute, Hakenrute, Posthornrute, Sichelrute
 - ➡ Zuchtausschluss **nur** „*Genügend*“ in der Form
- **Bauch:** Nierenpartie
(untere Linie) Brust (Tiefe und Breite)



Haarbewertung

Die Beurteilung findet sowohl in der Bewegung, als auch im Stand statt. Struktur stellt man durch Anfassen fest.



Quelle: Leonhard Schmieg



Haarbewertung

- **Pigment:** Aussage über Zustand der jeweiligen Farbe, auch hellbraun kann bestens pigmentiert sein
- **Struktur:** Harsch
Weich
Dicht
Dünn
- **Länge:** Kurz
Lang



Haarbewertung

- **Befransung:** Fahne
Behänge
- **Befederung:** Vorderläufe
- **Behosung:** Hinterläufe



Formulierung

Der Leser muss sich aufgrund der Beschreibung den Hund bildlich vorstellen können.

Deshalb muss alles Wichtige geschrieben, und alles Unwesentliche weg gelassen werden.



Anforderung an den Richter

- Genaue Kenntnisse über den Standard
- Genaue Kenntnisse über die Zuchtordnung



FEDERATION CYNOLOGIQUE INTERNATIONALE (AISBL)
SECRETARIAT GENERAL: 13, Place Albert 1^{er} B - 6530 Thuin (Belgique)

17.09.2014 / DE

FCI - Standard Nr. 117

DEUTSCH LANGHAAR



**Zuchtordnung, Rassekennzeichen
und
verbandsinterne Leistungszeichen
für Deutsch-Langhaar**

6. Auflage – Beschlossen am 21. März 2015



Anforderung an den Führer

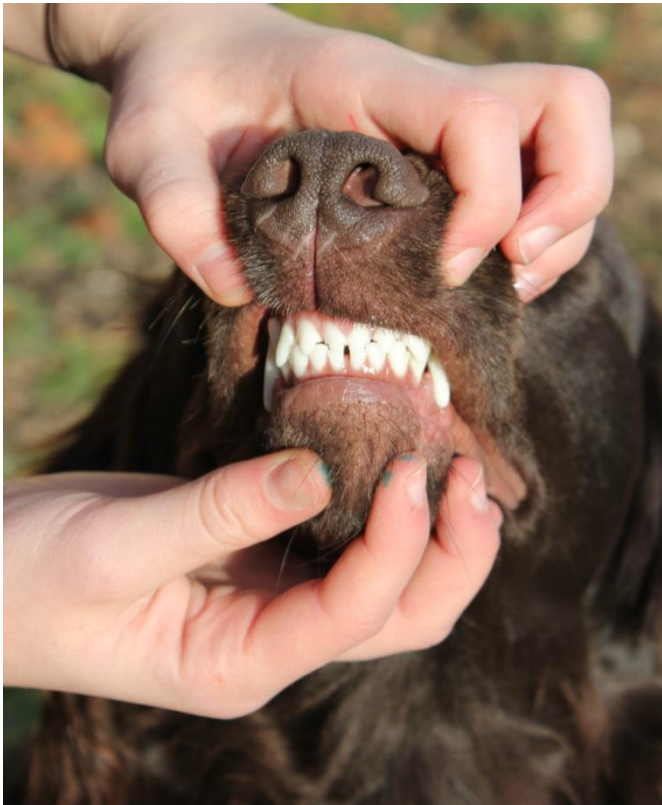
- Messen



Quelle: Leonhard Schmiegl

Anforderung an den Richter

- Systematisches Vorgehen bei der Zahnkontrolle



Quelle: Leonhard Schmieg



Anforderung an den Richter

- Zuchtschautaugliche Kleidung
- Freundliches Verhalten gegenüber Führer und Hund
- Am Ende der Bewertung, Bekanntgabe der Noten an Führer und Zuschauer
- Bei der Gesamtvorstellung laut und verständlich sprechen
- Nicht nur das Geschriebene wiederholen
- Gesamtüberblick von allen anwesenden Hunden

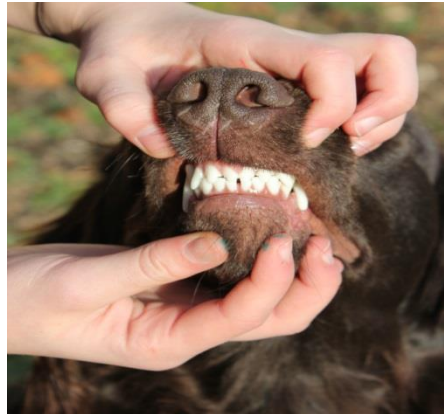


Anforderung an den Führer

- Der Führer erscheint persönlich mit einem gesunden und gepflegten Hund
- Anwesenheit von Beginn bis Ende der Zuchtschau
- Anordnungen der Richter und der Zuchtschauleitung befolgen
- Angemessene Kleidung

Anforderung an den Führer

- Zahnkontrolle und Messen muss man üben. Gehört aber zum täglichen Umgang mit seinem Hund





Anforderung an den Suchenleiter

- Frühzeitige Einladung an Fremdrichter
- Passendes Zuchtschaugelände:
Halle, Bewertungsringe,
Sitzgelegenheit, Bewirtung
- Abhaltung einer öffentlichen Richtersitzung
- Zeitrahmen beachten



Wesensbeurteilung

Temperament:

- a) teilnahmslos/phlegmatisch
- b) ruhig/ausgeglichen
- c) lebhaft/temperamentvoll
- d) unruhig/überpassioniert/nervös



Wesensbeurteilung

Selbstsicherheit:

- a) selbstsicher
- b) schreckhaft/unsicher
- c) ängstlich



Wesensbeurteilung

Verträglichkeit

- a) sozialverträglich
- b) aggressiv gegenüber Menschen
- c) aggressiv gegenüber Artgenossen



Wesensbeurteilung

Sonstiges

- a) handscheu